

## Comparison of development of landscape and functional structure of suburbs in the 19th and 20th centuries: example of the city of Olomouc

*Komparace vývoje krajinné a funkční struktury suburbií v 19. a 20. století na příkladu města Olomouce*

Jan DANIEL<sup>a</sup>, Jindřich FRAJER<sup>b</sup>, Pavel KLAPKA<sup>c</sup>

<sup>a</sup>Masarykova univerzita Brno, [xdanielj@centrum.cz](mailto:xdanielj@centrum.cz)

<sup>b</sup>Ostravská univerzita v Ostravě, [frajer.jindrich@seznam.cz](mailto:frajer.jindrich@seznam.cz)

<sup>c</sup>Univerzita Palackého v Olomouci, [pavel.klapka@upol.cz](mailto:pavel.klapka@upol.cz)

### Abstract

The article deals with a modern time transformations of suburban geographical environment in the hinterland of a city. Its aim is to identify and assess major changes in a structure and function of city segments on the basis interdisciplinary approach using methodological and source apparatus of geography and history. As a model example three typologically different suburbs (formerly independent towns) of the city of Olomouc: Neředín, Nová Ulice and Hodolany. These suburbs experienced during the 19<sup>th</sup> and 20<sup>th</sup> centuries significant and dynamic changes induced both by natural processes and particularly by political decision. Driving forces, initiating dramatic function and spatial changes of model area and significantly influence its landscape character, were in these suburbs reflected differently.

**Keywords:** 19th and 20th centuries, driving forces, Olomouc-Nová Ulice, Olomouc-Hodolany, Olomouc-Neředín

**Klíčová slova:** 19. a 20. st., hybné síly, Olomouc-Nová Ulice, Olomouc-Hodolany, Olomouc-Neředín

### 1. Úvod

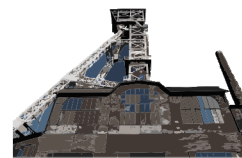
Jedním ze základních témat současné historické geografie je sledování proměn geografického prostředí v nejširším významu, zahrnující jak proměny sídel, územních regionů různé velikosti, tak i změny krajiny. Důraz při zkoumání měnícího se geografického prostředí, je kladen především na identifikaci hybných sil (faktorů), které k daným transformacím vedly. Tyto faktory pak mohou kořeny sociální, politické, ekonomické, environmentální, či kulturní a k jejich poznání je nutný interdisciplinární přístup, jež mezi nemnohými nabízí právě historická geografie. O obecné problematice proměn geografického prostředí v závislosti na hybných silách a procesech v rámci interdisciplinárního přístupu ve svých pracích zmiňují např. Butlin (1993), Graham (2000), Harlow (2000), Baker (2003) z české provenience potom Semotanová (2002). Typickým příkladem proměn geografického prostoru je vývoj měst a jejich zázemí (např. Horská, Musil, Maur 2002). Zcela unikátním projektem tohoto směru je ediční řada Historického atlasu měst ČR vydávaná Historickým ústavem Akademie věd České republiky od roku 1994.

Předkládaná studie se zabývá proměnou prostoru katastrů vybraných suburbií města Olomouc (dříve samostatných měst či obcí) v bouřlivých letech 19. a 20. Století. Studie je jakousi vstupní sondou do detailnějších historicko-geografických analýz olomouckých předměstí, zaměřených na změny funkční a krajinné struktury. Klade si za cíl identifikovat hybné síly, které

ovlivnily vývoj Nové Ulice, Neředína a Hodolan, dřívějších významných samostatných obcí, svébytně se rozvíjejících ve stínu olomoucké pevnosti a začleněných roku 1919 do tzv. Velkého Olomouce.

### 2. Metodika a zdroje

Vývoj olomouckých předměstí prozatím zůstává stranou vědeckého zájmu. Pionýrskými pracemi jsou v tomto směru monografie Rusínského (2004) a Vidličky (2005). Badatelská základna se tak zužuje především na archivní prameny písemného (listiny, úřední knihy, výroční zprávy...) a obrazového (kartografická díla, fotografie, letecké snímky) charakteru. Archivní materiál k vybraným předměstím je uložen v SOKA Olomouc, je inventarizovaný většinou do roku 1919 resp. 1920 a obsahuje velké množství spisového materiálu. Ve fondech však chybí obecní či farní kroniky, jež by byly určitým vodítkem po nejdůležitějších událostech ve vývoji obcí a jejich dopadů. Z obrazových pramenů bylo v rámci této úvodní studie využito historických map ve sbírce VK Olomouc, indikačních skizz stabilního katastru (1834), historických leteckých snímků (roky 1927, 1938, 1978, 1991 a 2004) a plánů města Olomouc (1920, 1960). Analýzou a následnou komparací výše zmíněných pramenů byly zhotoveny tematické mapy vybraných předměstí reprezentující jejich stav v určitých přelomových etapách. Jako hlavní indikátor vývoje byla zvolena rozšiřující se zástavba vybraných předměstských obcí a následně byla vymezena jejich funkční struktura v souvislosti s hybnými silami, jež podmínily dynamiku tohoto urbanistického rozvoje. V rámci dalšího



výzkumu olomouckých suburbií bude urbanistický vývoj doplněn změnami ve využití ploch (land-use) v jednotlivých časových etapách.

### 3. Výběr modelových předměstí a jejich stručná charakteristika

V rámci předkládané studie byla jako modelová předměstí zvolena Nová Ulice (nacházející se jižně od centra Olomouce), Neředín (V od centra) a Hodolany (Z od centra). Všechna uvedená předměstí byly od roku 1850 samostatnými obcemi s vlastní samosprávou, Nová Ulice a Hodolany získaly na poč. 20. století status města. Až do poloviny 18. století je pojil prakticky stejný historický vývoj. První písemné zmínky o vsích Neředín (český název Neředín se objevuje až v 16. stol. – Rusínský, 2004) a Hodolany (dřívější označení Hodolan, Vidlička 2005) pocházejí z první poloviny 13. století v souvislosti s majetkovými držbami olomoucké kapituly, jejíž byly Neředín a Hodolany (z větší části) součástí. První zmínku o Mittergasse (dřívější název pro Novou Ulici), registrujeme až v polovině 15. století. Nová Ulice spadala do majetku olomouckého hradu (města). Všechny tři vsi byly klasickými „ulicovkami“ (v případě Neředína návesního „vřetenového“ typu – Švec 2003) a měly výrazně zemědělský charakter, který byl „narušován“ v prostoru Nové Ulice ojedinělými honosnými nemovitostmi měšťanů, šlechty a církevních hodnostářů, jež zde hledali útočiště od neutěšených hygienických podmínek města a dodávali této vesnici rezidenční nádech. Předměstí představovala semknutou pospolitost lidí, v čele s tzv. „Gaseenherre“, který plnil funkci jakéhosi starosty. Výrazná diferenciací ve vývoji předměstí nastala až v pol. 18. století, kdy se Olomouc stala hraniční pevností.

### 4. Vymezení hybných sil a zlomových období vývoje suburbií

Při vymezení zásadních okamžiků vývoje modelových předměstí můžeme vycházet buď ze samotných hybných sil, které vývojové procesy v jednotlivých obdobích iniciovaly, nebo vytyčit několik časových etap, ve kterých jednotlivé hybné síly nejvíce projevily. První přístup umožňuje definování základních hybných faktorů (např. armáda) a jejich dopad na jednotlivá předměstí v různé době (třicetiletá válka, pevnost Olomouc, Pruské obléhání, sovětská vojska...). Pro tuto studii byl však zvolen z praktického hlediska druhý přístup, jež umožňuje v jednotlivých periodách, komparativně sledovat rozvoj či stagnaci sledovaných předměstí a jejich různé iniciační procesy. Po analýze pramenů byly vytyčeny tyto etapy sledovaných změn:

1. Ve stínu pevnosti (od pol. 18. století - do 60. let 19. století)
2. Rozkvět předměstí (70. léta 19. století – 40. léta 20. Století)

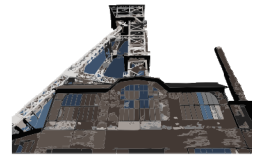
3. Ve znamení panelu (50. léta 20. století – 80. léta 20. století)
4. Období transformace (období po roce 1989)

### 4.1 Ve stínu pevnosti (od pol. 18. století - do 60. let 19. století)

Vesnice ležící před branami města Olomouce vstupovaly do 18. století ve stavu konsolidace po třicetileté válce, která si vybrala na předměstích svoji daň. Vsi byly několikrát vyrabovány a vypáleny švédskými vojsky, jež několik let okupovaly město. Poničené vesnice začaly být znovu osidlovány venkovským obyvatelstvem z přilehlých panství, na které však olomoučtí měšťané dle dobových zpráv pohlíželi s jistým despektem (SOKA Olomouc, f. Nová Ulice). Novou, dramatickou ranou byl pro předměstí rok 1742, kdy v důsledku Vratislavského míru ztratilo Rakousko většinu Slezska a Olomouc se tak, z rozhodnutí Marie Terezie, stala hlavní hraniční pevností. Proměna Olomouce na bastionovou pevnost si vyžádala svoji daň, v podobě **demoličního restriktu**, kdy musela být ze strategických důvodů srovnána se zemí všechna sídla v perimetru 800-1000 m od prvních bastionů (Kuch, Breburda, 2003). Demoliční práce byly dokončeny 1758 v souvislosti s přípravou na obléhání Olomouce vojsky Fridricha II. V jejich rámci byla Střední Ulice (společně s Ulicí Zelenou, jež pod ní spadala) a větší část Hodolan kompletně rozbořena<sup>1</sup>. Demolicím padl za oběť i kostel P. Marie Pomocné na Nové Ulici. Neředín se díky své vzdálenější poloze likvidaci vyhnul a udržel si tak charakteristický středověký půdorys (patrný až do 80. let 20. století – Švec, 2003). Po skončení pruského obléhání (které probíhalo z prostoru Tabulového vrchu na Nové Ulici) se společně s rekonstrukcí pevnosti započalo také s budováním zničených předměstí v nově určených lokalitách. Obnoveny tak byly jak Střední Ulice (pod názvem Nová Střední Ulice, později jen Nová Ulice) se Zelenou Ulicí, tak i Hodolany. Na obnově vesnic se však jejich původní obyvatelé podíleli velmi málo, (na Nové (Střední) Ulici to byla např. pouhá 1/3), většinu osadníků tvořily nově příchozí rodiny drobných rolníků z venkovských panských oblastí. Olomoucká pevnost byla navíc vylepšena sítí fortových pevnůstek okolo celé Olomouce, které měly vylepšit obranyschopnost pevnosti. Fort byl zbudován také v katastru Neředína a dokonce dva v katastru Nové Ulice.

Dalším důležitým faktorem tohoto období se stalo **rušení kapitálních hospodářských dvorů** v *Neředíně* a *Hodolanech* na konci 18. století. Pozemky ze zrušených dvorů byly rozparcelovány a rozděleny mezi nově

<sup>1</sup> Přípravným pracím spojených s budováním pevnosti padly za oběť také další vesnice v předměstí Olomouce: Ostrov, Dědinka, Závodí, Klopoře, Bělidla, Nové Sady, Český a Německý Povel, Litovelská Ulice, Vozovka, Gošíkl, Greinerova Ulice – celkem asi 350 domů, vystěhováno bylo 4000 lidí (Kuch, Breburda, 2003)



příchozí usedlíky z chudších oblastí Jesenicka. Dalo by se tak hovořit o jisté etapě vnitřní kolonizace těchto předměstí. V Hodolanech vznikla v této souvislosti zcela nová osada ulicového typu jménem Rolsberk (po kanovníkovi Josefovi z Rolsberka), obec pak nesla oficiální název Hodolany-Rolsberk, který se však nepoužíval (Vidlička, 2004). Příchod těchto německých rodin do výrazně českých Hodolan (s českou většinou) značně komplikoval národnostní složení obce.

V roce 1859 byl vydán tzv. **demoliční reverz**, v rámci kterého se všechny budovy vystavěné v blízkosti pevnosti (včetně fortů), staví s vědomím, že v případě válečného ohrožení budou stavby bez náhrady majitelům odstřeleny. Tento výnos značně omezoval nejen předměstí, ale především samotné město, které nestihlo reflektovat nástup průmyslové revoluce a stagnovalo.

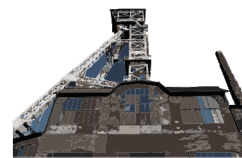
Důležitým mezníkem ve vývoji předměstí se stala **železnice**. Ta byla do Olomouce přivedena nejprve odbočkou Severní dráhy z Přerova v roce 1841 a poté byla Olomouc napojena na dráhu Praha – Vídeň. Pevnost ze strategických důvodů odmítla aby dráha vedla přímo přes město Olomouc, šanci vybudovat na svém katastru nádraží tak dostaly obce v předměstí.

#### 4. 2 Rozkvět předměstí (70. léta 19. století – 40. léta 20. století)

Závěr 19. století a počáteční desetiletí 20. století přinesly vrcholný rozkvět hospodářského a společenského života. Výnosem z roku 1849 se dostalo všem předměstím nezávislé samosprávy. Roku 1886 byl navíc **zrušen demoliční reverz**, což umožnilo stavět na katastrech předměstí bez omezení, na úkor přilehlých obcí tak stagnovala pevnost Olomouc, která byla zrušena až o dva roky později (Fischer 1935). Ze všech olomouckých předměstí se nejdynamičtěji rozvíjela Nová Ulice a Hodolany. Ty využily příležitosti v momentě, kdy přestalo plnit nárokové služby provizorní, dřevěné nádraží na Bělidlech. Výstavba nového olomouckého hlavního nádraží proběhla v katastru Hodolan v letech 1869-1870 (Vidlička 2004). Přes protesty architektů musely být díky demoličnímu reverzu v budově umístěny demoliční komory, které by v případě ohrožení pevnosti, vyhodily celý komplex do povětří. Kromě hlavního nádraží bylo v Hodolanech také nákladní nádraží a soukromé nádraží místní dráhy vedoucí do Čelechovic na Hané. Železnice na katastru Hodolan byla spouštěcím impulzem pro rozvoj průmyslu. Investory lákala nejen snadná dopravní dostupnost, ale také blízkost města Olomouce a nízká cena pozemků v rozlehlém Hodolanském katastru. V Hodolanech se tak na přelomu 19. a 20. století nacházelo nejvíce průmyslových podniků v okrese Olomouc-venkov (např. Lihovar spolku moravských cukrovarů, Langrova sladovna, Cementárna Hrůza a Rosenberg, Železářny Kosmos, Továrna na telegrafy R. von Lieben, svou

výrobu sem z centra Olomouc přesunula Zora). Vzrůstající počet průmyslových podniků vyvolal obrovskou poptávku pro pracovní síle a do Hodolan se tak přistěhovalo velké množství dělníků. Rychlá industrializace tohoto předměstí však měla i své stinné stránky – neutěšená hygienická situace, nepřipravená infrastruktura, smog a zápach z továren, množství restauračních zařízení nevalné pověsti. Nádraží a anonymita zázemí města Olomouce též lákala množství lidí s kriminální minulostí. Železnice a nádraží navíc rozdělily Hodolanský katastr na dvě části – západní část blíže centru (Nové Hodolany) a původní východní část Staré Hodolany. Obě části byly několik desítek let propojeny pouze nevhodně umístěným tzv. vysokým mostem. Příchodem železnice ztratily Hodolany navzdý svůj zemědělský ráz. Přes velkou snahu českého představenstva se v Hodolanech nepodařilo vybudovat výstavní vilovou čtvrť, tak jako to bylo v konkurenční „německé“ Nové Ulici. Hodolanský „boom“ se tak v prvním desetiletí 20. století vyčerpal. Zadostiučiněním pro představenstvo obce byl rok 1913, kdy byly Hodolany povýšeny na město (SOKA Olomouc, f. Hodolany).

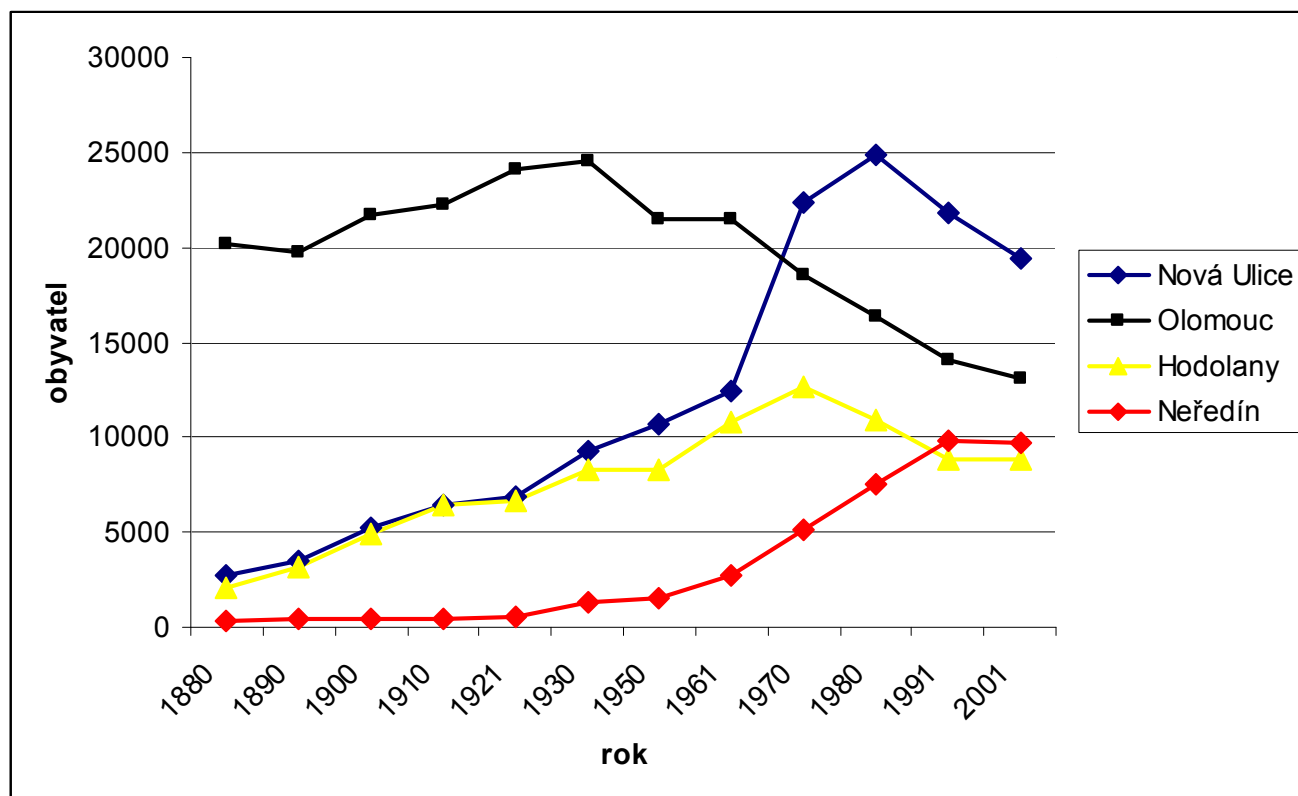
Ačkoliv měla Nová Ulice také železniční spojení (prostřednictvím místní dráhy do Čelechovic na Hané) průmysl nebyl dominantním faktorem jejího rozkvětu na konci 19. století. Již od roku 1820 platilo povolení o výsadbě stromů před a na glacis jednotlivých bastionů. V severním cípu Nové Ulice, která přiléhala k bastionům, tak vznikl lesopark, který byl vyhledávaným cílem rekreace olomouckých měšťanů, na což se později vázal vznik obslužných zařízení. Zrušení demoličního reverzu využilo **Spořitelni a záloženské konsorcium Všeobecného rakouského spolku úředníků** v Olomouci a zakoupilo v katastru Nové Ulice velké množství pozemků s cílem vystavět zde novou obytnou čtvrť. „Úřednická čtvrť“, jak se tento systematicky vystavěný urbanistický celek nazýval, byl výstavní čtvrtí luxusních úřednických vil a činžovních domů (Zatloukal, 1981). Nová Ulice tak navázala na svůj raně novověký, rezidenční status. Katastr Nové ulice se však také pomyslně rozdělil – na jedné straně jižní cíp, který začal být později nazýván Horní Nová Ulice, a jež se dále nerozvíjel a měl silně rurální charakter, na druhé straně – výstavní čtvrtě a centrum společenského života v severním cípu. Tyto dvě části Nové Ulice byly od sebe odděleny menším počtem průmyslových podniků (plynárna, sladovna a mrazírna) a také významným areálem zemské nemocnice, jež se zde začala budovat od 90. let 19. století (Daniel, Frajer, Klapka 2010). Rozsáhlá obytná výstavba s ohniskem v Úřednické čtvrti měla za následek strmý nárůst počtu obyvatel celé Nové Ulice. V důsledku nebyvalého rozvoje byla Nová Ulice nejprve povýšena na městys a v roce 1906 na město. Samozřejmou součástí života Nové Ulice byla též vojenská posádka na fortech a v přilehlých kasárnách.



Neředín na sklonku 19. století a na poč. 20. století spíše stagnoval. Stále si uchovával zemědělský ráz. Nechtěné oživení přinesl rok 1900, kdy bylo v Neředínském katastru zřízeno vojenské cvičiště o rozloze 154 ha (Rusínský, 2004), jemuž padlo za obět' velké množství úrodné půdy na, které se pěstovala především řepa cukrovka a sladovnický ječmen. Sedláci sice dostávali za nucený pronájem svých pozemků vysoké pachtovné, bylo ale tvořeno fixní částkou, která nebyla ročně navyšována o inflaci. V roce 1918 byly navíc pozemky cvičiště vyvlastněny a 30. 12. 1918 na nich vzniklo letiště (Prokeš, 2009). Do neředínského katastru byl v roce 1910 také umístěn Ústřední hřbitov, díky kterému byla do Neředína prodloužena tramvajová linka z centra. Na novou situaci pohotově zareagovali i místní

podnikatelé a v blízkosti hřbitova vznikla tři velká zahradnictví (Rusínský, 2004).

Myšlenka vzniku **Velké Olomouce** byla aktuální již roku 1916, kdy se olomoučtí radní pokusily oslovit zástupce Neředína a Nové Ulice, avšak neúspěšně. Pro další pokusy o sloučení Olomouce s předměstími bylo nutné získat pro tuto myšlenku především dvě města – průmyslové Hodolany (s českou většinou) a rezidenční Novou Ulici (s německou většinou). Jednání byla úspěšná a Zákonem o sloučení sousedních obcí s Olomoucí nabyt platnost v roce 1919 (Fischer, 1932). Tím přestala předměstí, coby samostatné obce existovat. Jejich vývoj však pokračoval v trendu nastaveném na přelomu století i v první a druhé republice.



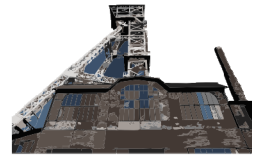
**Obr. 1** Vývoj počtu obyvatel ve sledovaných předměstích a Olomouci  
Zdroj: *Historický lexikon obcí České republiky 1869–2005, Praha 2006*

### 4. 3. Ve znamení panelu (50. léta 20. století – 80. léta 20. století)

**Druhá světová válka** zanechala jizvy především na Hodolanech, které byly v průběhu 6. – 8. května 1945 silně bombardovány vojsky Rudé armády (Konečný, 2010). Poničeno bylo hlavní nádraží a mnoho průmyslových podniků, jež si v poválečném období vyžádaly nákladnou rekonstrukci. Průmyslový charakter si však Hodolany zachovaly. V průběhu socialistické éry zde bylo vybudováno několik významných podniků – droždárna, mrazírny (přesunuty z Nové Ulice), lihovar,

teplárna, rozšířen byl závod Sigma-Hodolany. Význam Hodolan, coby dopravního uzlu podtrhla výstavba autobusového nádraží v roce 1981.

Na Nové Ulici se od 60. let 20. století pokračovalo s masivní bytovou výstavbou v duchu socialismu. Bloky řadových a zahradních domů a honosných vil Úřednické čtvrti byly vystřídány **výstavbou komplexu velkých panelových sídlišť**. Na několika místech byla vilová čtvrť touto výstavbou přímo „vhodně“ doplňována. Socialistická výstavba tak zcela změnila podobu Nové Ulice, která ztratila punc výstavní čtvrti v severní části



(jednotná urbanistická podoba naštěstí zůstala zachována) a zemědělský ráz v jižní části. Dominantní krajinnou úlohu převzala panelová sídliště F1 a sídliště III. pětiletky, jež tvoří jednu z nejvýznamnějších obytných zón v olomoucké aglomeraci. Vznik sídlišť se samozřejmě promítl do počtu obyvatel Nové Ulice, jež se stala nejlidnatější olomouckou městskou částí (Daniel, Frajer, Klapka 2010). Budování sídlišť předcházela také demolice staré vesnické zástavby. Stará Nová Ulice byla zachována, Zelená Ulice musela ustoupit radiále prostějovské rychlostní komunikace. Rozlehlé panelové sídliště vzniklo v šedesátých letech v Neředíně (Burešová, 2010), mimo jiné na pozemcích bývalých zahradnictví.

Stagnačním elementem ve vývoji modelových městských částí byla **přítomnost sovětských vojsk** od roku 1968, jež se projevila jak v Neředíně (letišť-základna sovětských helikoptér, kasárna, opravy, sklady, byty pro rodiny vojáků) tak i na Nové Ulici (rozsáhlý vojenský areál Tabulový vrch) a v Hodolanech (areál podél dnešní třídy Kosmonautů).

#### 4. 4. Období transformace (období po roce 1989)

Změny, které dotvořily podobu Nové Ulice, Neředína a Hodolan, souvisejí s politickým a společenským vývojem po roce 1989. Předně to byl **odchod sovětských vojsk** na počátku 90. let, které po sobě zanechaly rozsáhlé vojenské areály, jejíž velká část byla ve sledovaných lokalitách z části již revitalizována. Některé z nich však do současnosti stále chátrají a lze je tedy zařadit do neprůmyslových brownfields (Hercik a kol. 2009). Z části vojenských objektů na Neředíně vznikl kampus univerzity Palackého. Vojenské objekty situované v městské části Hodolany (areál mezi ulicemi Kosmonautů a Masarykova třída) byly z velké části pobořeny. V současnosti na některých místech již probíhá výstavba nových bytových jednotek. V další části areálu se plánuje velkorysá výstavba Moravské vysoké školy a dalších bytových a komerčních prostor. Kasárny a objekty na Tabulovém vrchu na Nové Ulici byly většinou rozbořeny a na jejich místě v současnosti probíhá rozsáhlá **komerční bytová výstavba**.

Dalšími procesy, které dotvořily současnou tvář zkoumaných předměstských částí jsou **výstavba obchodně-komerčních center** (OC Haná, Retail park Haná, Terno v lokalitě Horní lán na Nové Ulici) a nových **průmyslových areálů** v Hodolanech. Nové Hodolany se dočkaly rozsáhlé rekonstrukce přednádražního prostoru, jež zvýšila jeho atraktivitu, ale také zvýraznila Hodolanskou bipolaritu, jež vznikla již v pol. 19. století, rozdělením katastru železnicí.

#### 5. Závěr

Od poloviny 18. století můžeme ve sledovaných předměstí identifikovat několik významných fází proměn, jež byly iniciovány různými hybnými silami (viz tab. 1). Rezidenční Nová Ulice a průmyslově orientované Hodolany se na konci 19. století staly vůdčími obcemi (a později městy) v okolí Olomouce, jež díky pevnostnímu statusu stagnovala. Neředín si na přelomu 19. a 20. Století zachovával svůj zemědělský charakter a poté byl v dalším rozvoji silně limitován přítomností armády. Kurz rozvoje nabraný na konci 19. století poté přetrvává v podstatě do současnosti- Nová Ulice je čtvrtí obytných zón a rozsáhlých sídlišť, Hodolany jsou dominantním dopravním uzlem a průmyslovou zónou. Neředín se v sousedství Nové Ulice na konci 20. století mění také na předměstí rezidenčního charakteru. Prostorový vývoj jednotlivých předměstí je shrnut v přílohách 1-3.

#### Použité zdroje

Prameny:

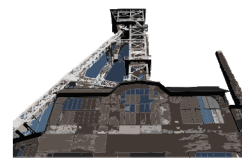
*MZA Brno*: Indikační skizy SK (Nová Ulice, Neředín, Hodolany); *SOka Olomouc*: fond Nová ulice, fond Neředín, fond Hodolany; *Magistrát města Olomouce*: Letecké snímky města Olomouc 1927, *VGHÚ Dobruška*: Letecké snímky Olomouce 1938, 1978, 1991, *Geoportál Cenia*: Ortofotomapa.

Literatura:

- BAKER, A. R. H. (2003): *Geography and History. Bridging the Divide*, Cambridge, 308 s.
- BARTOŠ, J., SCHULZ, J., TRAPL, M. (1972): *Historický místopis Moravy a Slezska v letech 1848 – 1960 III. Ostrava*, s. 50-53
- BUREŠOVÁ, J. (2010): V socialismu. In: Trapl, M. a kol.: *Akademické dějiny Olomouce* díl. 2, Olomouc, s. 374-405
- BUTLIN, A. R. (1993): *Historical Geography. Through the Gates of Space and Time*, London, 327 s.
- DANIEL J., FRAJER, J., KLAPKA, P. (2010): Proměny suburbia: Olomouc – Nová Ulice. In: *Historická geografie* 36/1, Historický ústav Praha, Praha, s. 29-50
- FISCHER, R. (1935): *Olomoucka pevnost a její zrušení*, Olomouc 1935, 40 s.
- FISCHER, R. (1935): *Vytvoření Velkého Olomouce*, Olomouc 1932, 47 s.
- GRAHAM, B., NASH, C. (2000) *Modern Historical Geographies*, Harlow, 228 s.
- HERCIK a kol. (2009): Vybrané aspekty transformace militární funkce území ČR. In: *Regional*



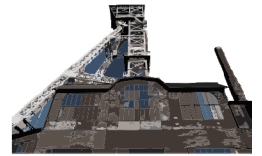
# XXII SJEZD ČESKÉ GEOGRAFICKÉ SPOLEČNOSTI OSTRAVA 2010



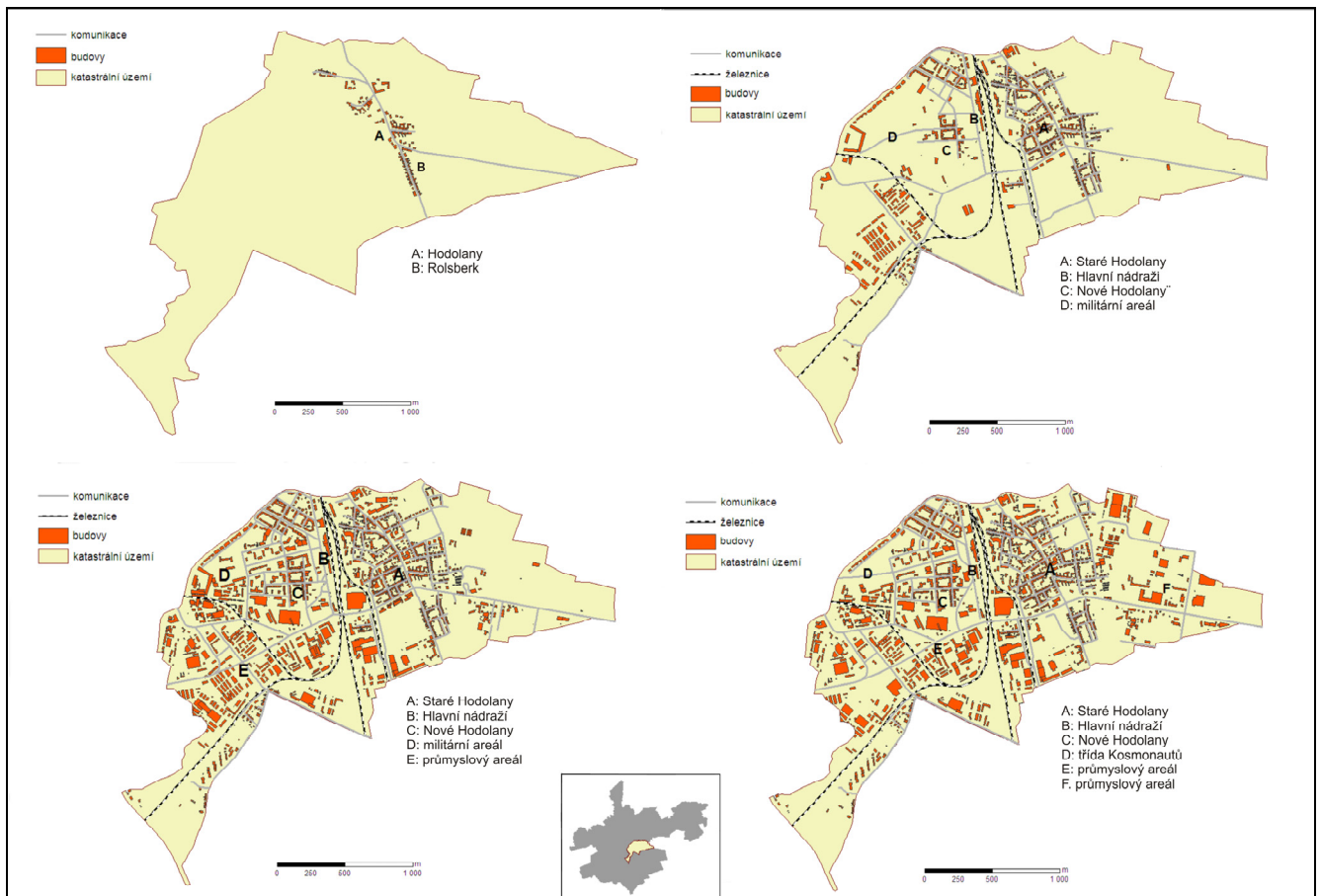
- development and planning, Fakulta sociálních studií, Ústí nad Labem, s. 34-40
- HORSKÁ, P., MAUR, E., MUSIL, J. (2002): Zrod Velkoměsta. Urbanizace v českých zemích a Evropa. Paseka, Praha-Litomyšl, 351 s.
- KONEČNÝ, K. (2010): Krajské město. In: Trapl, M. a kol.: Akademické dějiny Olomouce díl. 2, Olomouc, s. 274 - 305
- KUCH-BREBURDA, M., KUPKA, V (2003): Pevnost Olomouc, Dvůr Králové nad Labem, s. 146-164.
- PROKEŠ, J. (2009): Stručný průvodce po letišti Olomouc – Neředín, Olomouc, 20 s.
- RUSÍNSKÝ, J. (2004): Po stopách olomoucké městské části Neředín. Votobia, Olomouc, 167 s.
- SEMOTANOVÁ, E. (2002): Historická geografie českých zemí. Historický ústav Praha, 264 s.
- ŠVEC, J. (2003): Neředín – historie a urbanistický rozvoj. publ. na www.olomouc.eu, cit. 23. 9. 2003
- VIDLIČKA, J. (2005): Dějiny zapomenutého města Hodolan. Votobia, Olomouc, 204 s.
- ZATLOUKAL, P. (1978): Olomoucká architektura druhé poloviny XIX. Století. Disertační práce, Univerzita Palackého v Olomouci – filosofická fakulta, Olomouc, 1978, s. 52
- ZATLOUKAL, P. (1981): Olomoucká architektura let 1850 až 1950 a její význam v obraze města, in: Zprávy Krajského vlastivědného muzea Olomouc 213, Olomouc, s. 1-3

**Tab. 1 Dominantní hybné síly a jejich dopad v jednotlivých obdobích**

Předměstí	1750-1870		1870-1950		1950-1989		od r. 1989	
	hybná síla	dopad	hybná síla	dopad	hybná síla	dopad	hybná síla	dopad
Hodolany	výstavba a pevnosti	likvidace původní obce, omezení stavebního rozvoje	železnice, zrušení demoličního reverzu	rozvoj průmyslu, růst počtu obyvatel, rozdělení katastru železnic, zhoršení životních podmínek	rošiřování průmyslových závodů, přítomnost sovětských vojsk	posílení industriální funkce, omezení urbanistického rozvoje	demilitarizace	sanace armádních objektů, rekonstrukce Nových Hodolan
Neředín	zrušení kapitulního statku	nárůst počtu obyvatel, stabilizace zemědělské výroby	armáda, ústřední hřbitov	vybudování tramvajové linky, stagnace v urbanistickém rozvoji	přítomnost sovětských vojsk	omezení urbanistického rozvoje	demilitarizace	zóna suburbanizace, revitalizace armádních objektů
Nová Ulice	výstavba a pevnosti	likvidace původní obce, omezení stavebního rozvoje	zrušení demoličního reverzu	výstavba úřednické čtvrti, nárůst počtu obyvatel, nárůst prestiže předměstí, relaxační zóna	nový urbanistický plán Olomouce	výstavba panelových sídlišť	demilitarizace, vstup zahraničních investorů	developerské projekty

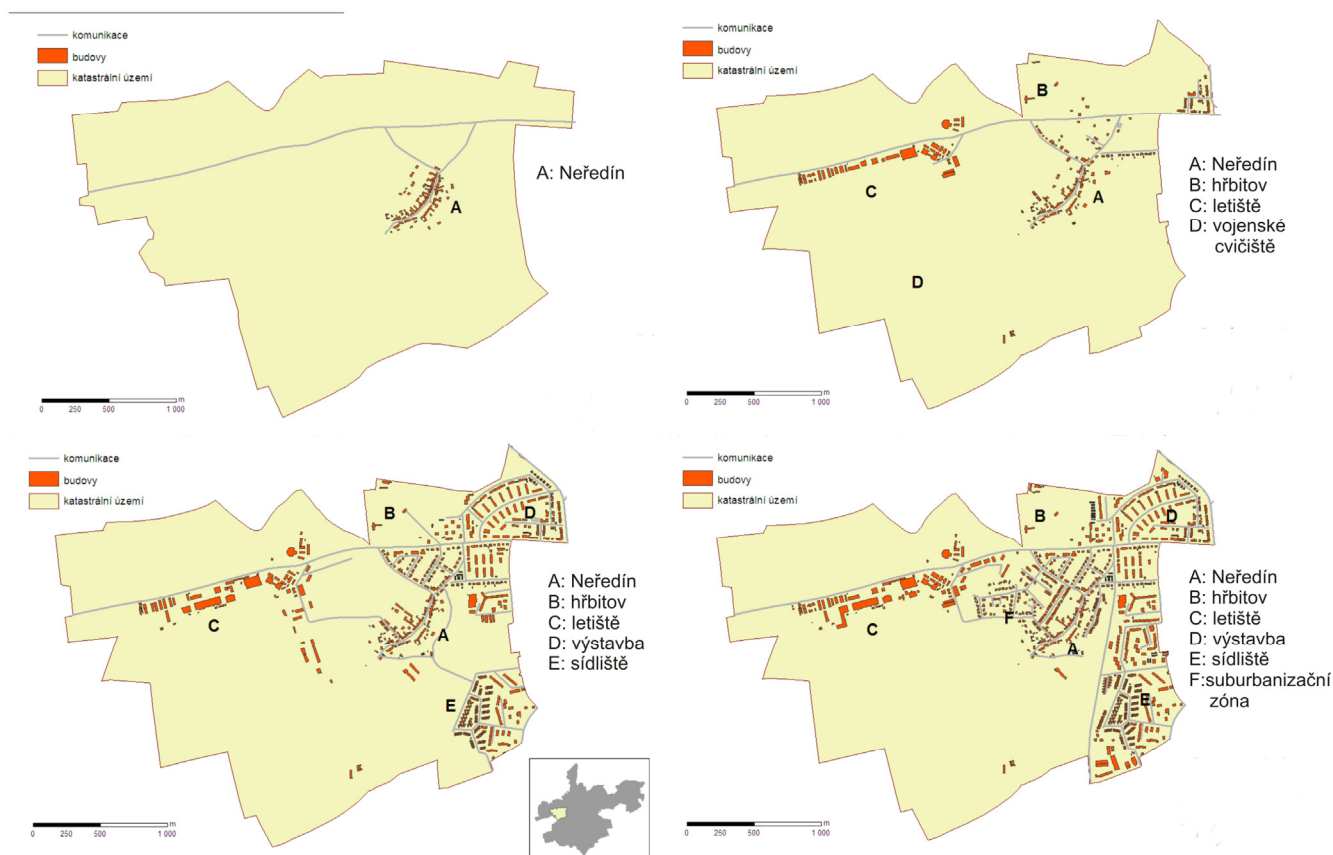
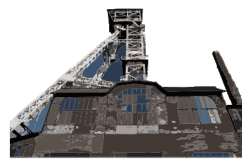


## Přílohy:



**Obrázek 12: Hodolany v roce 1834, 1938, 1978 a 2004**

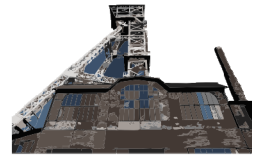
*Pramen: VGHÚ Dobruška, Cenia*



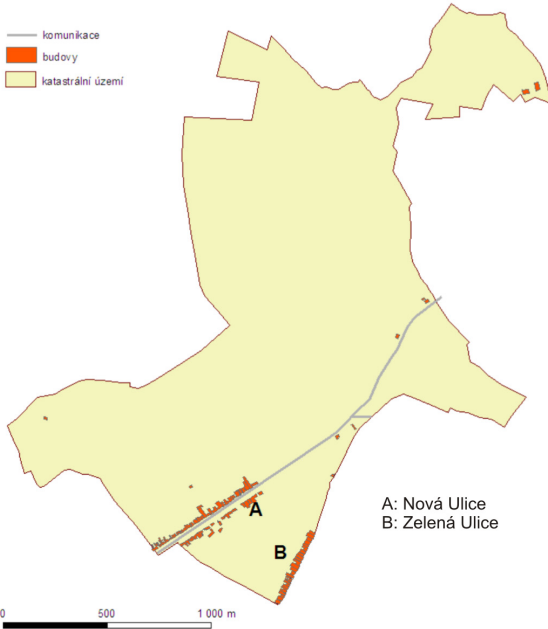
**Obrázek 2: Neředín v roce 1834, 1938, 1978 a 2004**

*Pramen: VGHÚ Dobruška, Cenia*

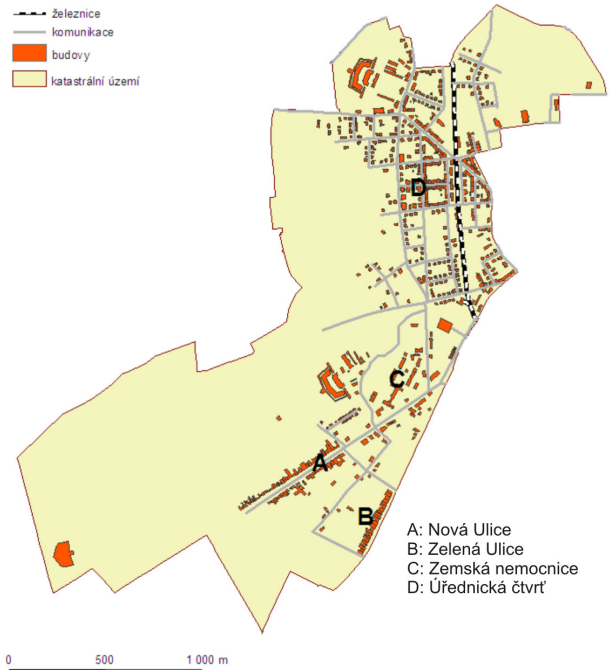




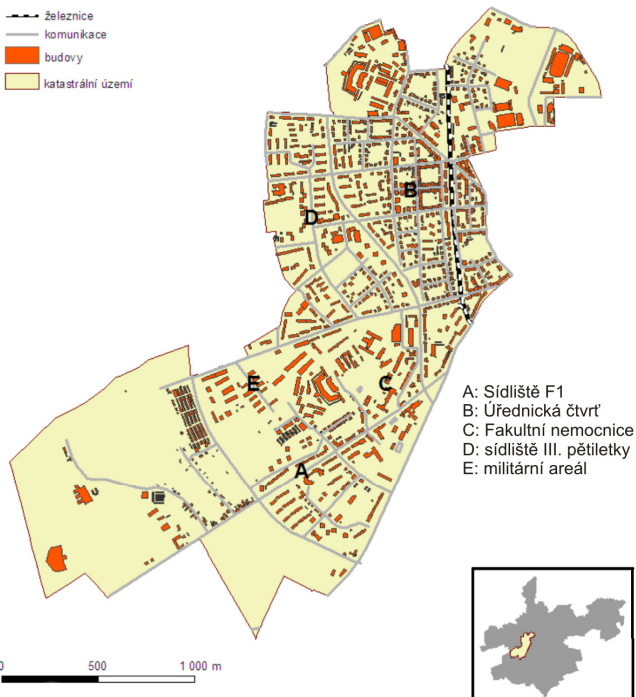
— komunikace  
■ budovy  
□ katastrální území



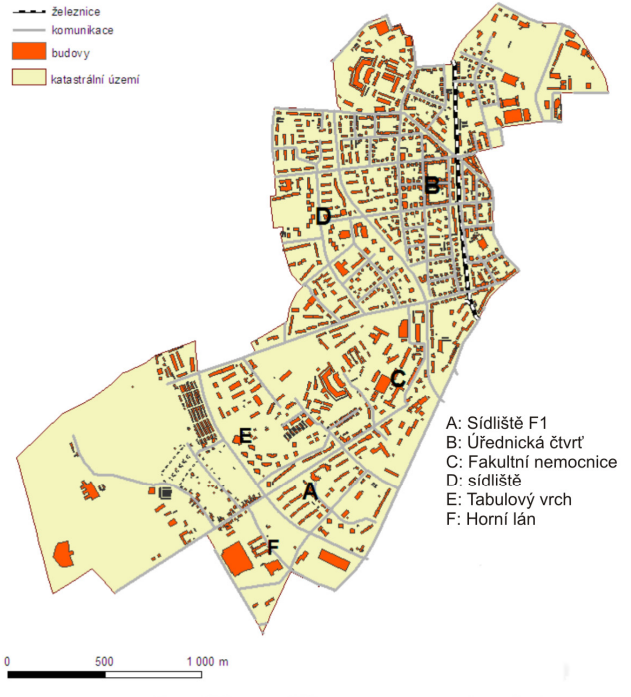
--- železnice  
— komunikace  
■ budovy  
□ katastrální území



--- železnice  
— komunikace  
■ budovy  
□ katastrální území



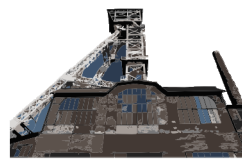
--- železnice  
— komunikace  
■ budovy  
□ katastrální území



**Obrázek 3: Nová Ulice v letech 1834, 1938, 1978 a 2004**  
Pramen: VGHÚ Dobruška, Cenia



# XXII SJEZD ČESKÉ GEOGRAFICKÉ SPOLEČNOSTI OSTRAVA 2010



---

**Adresy autorů:**

Mgr. Jan Daniel  
Masarykova univerzita Brno  
Přírodovědecká fakulta  
Geografický ústav  
xdanielj@centrum.cz

Mgr. Jindřich Frajer  
Ostravská univerzita v Ostravě  
Přírodovědecká fakulta  
Katedra fyzické geografie a geoekologie  
Chittussiho 10  
Slezská Ostrava  
frajer.jindrich@seznam.cz

Mgr. Pavel Klapka, Ph.D  
Univerzita Palackého v Olomouci  
Přírodovědecká fakulta  
Katedra geografie  
třída 17. listopadu 12  
771 46 Olomouc  
pavel.klapka@upol.cz.